

# **KOMUNITNÝ PLÁN SOCIÁLNYCH SLUŽIEB**



**OBEC DOLNÝ BADÍN**

**2018 - 2022**



## OBSAH

<b>ZOZNAM ILUSTRÁCII A TABULIEK.....</b>	<b>3</b>
<b>ÚVOD.....</b>	<b>4</b>
<b>1 VYMEDZENIE PROBLEMATIKY SPRACOVANEJ V KOMUNITNOM PLÁNE.....</b>	<b>5</b>
1.1 Poskytovania sociálnych služieb v SR- právny rámec.....	6
1.2 Pôsobnosť obce.....	6
<b>2 SOCIÁLNO-DEMOGRAFICKÁ ANALÝZA .....</b>	<b>10</b>
2.1 Charakteristika obce .....	11
2.1.1 História obce .....	12
2.2 Analýza sociologických ukazovateľov.....	13
2.2.1 Obyvateľstvo obce .....	13
2.2.2 Veková štruktúra obyvateľstva .....	14
2.2.3 Občianska vybavenosť.....	15
2.2.4 Ekonomická aktivita obyvateľstva.....	16
<b>3 ANALÝZA STAVU POSKYTOVANÝCH SOCIÁLNYCH SLUŽIEB .....</b>	<b>18</b>
3.1 Poskytovanie služieb obcou .....	18
<b>4 POŽIADAVKY PRIJÍMATEĽOV SOCIÁLNEJ SLUŽBY.....</b>	<b>24</b>
4.1 Stratégia rozvoja sociálnych služieb.....	24
4.2 Hlavný cieľ komunitného plánu .....	28
4.3 Swot analýza .....	29
<b>5 IMPLEMENTÁCIA KOMUNITNÉHO PLÁNU .....</b>	<b>30</b>
5.1 Harmonogram realizačných opatrení .....	30
5.2 Realizačné podmienky .....	34
5.3 Monitoring plnenia a spôsob vyhodnocovania komunitného plánu .....	34
<b>ZÁVER .....</b>	<b>35</b>



## ZOZNAM ILUSTRÁCIÍ A TABULIEK

Obrázok 1 Satelitná mapa katastra Obce Dolný Badín (Zdroj: Mapy Google).....	11
Obrázok 2 Mapa Slovenska s označením obce Dolný Badín (Zdroj: Mapy Google) .....	12
Tabuľka 1 Vzdelanostná štruktúra obyvateľstva v roku 2011 (Zdroj: SODB 2011 - ŠÚ SR) .....	14
Tabuľka 2 Veková štruktúra obyvateľov k 31.12.2014 (Zdroj: interný zdroj - evidencia obyvateľov).....	14
Tabuľka 3 Veková štruktúra obyvateľov k 31.12.2017 (Zdroj: interný zdroj - evidencia obyvateľov).....	15
Tabuľka 4 Štatistika miest a obcí v okrese Krupina k 28.2.2018 (Zdroj: ÚPSVaR).....	17
Tabuľka 5 HDP v Banskobystrickom kraji rok 2016 (Zdroj: Štatistický úrad SR).....	17
Tabuľka 6 Priorita č.1 - Terénna opatrovateľská služba a asistenčná služba .....	30
Tabuľka 7 Priorita č. 2 Stravovanie starších a odkázaných osôb, vrátane detí v ZŠ.....	31
Tabuľka 8 Priorita č. 3 Integrácia detí v edukačnom procese .....	31
Tabuľka 9 Priorita č. 4 Vybudovanie bezbariérovosti v obci – vstup do budovy ZŠ.....	31
Tabuľka 10 Priorita č. 5 Spoločensky neprispôsobivé osoby (vrátane žiakov ZŠ) .....	32
Tabuľka 11 Priorita č. 6 Legislatívna oblasť – Registrácia nových sociálnych služieb .....	32
Tabuľka 12 Priorita č. 7 Sociálna služba v zariadení .....	32
Tabuľka 13 Priorita č. 8 Nezamestnaní .....	33
Tabuľka 14 Priorita č. 9 Podpora fungovania ZO JDS v obci Dolný Badín , folklórnej skupiny Badínčanka, prípadne novovzniknutých organizácii so sociálnym aspektom .....	33



## ÚVOD

Cieľom pri poskytovaní sociálnych služieb je aktivizovať a podporovať sociálne začlenenie občanov. Ale ide aj o vytvorenie právnych podmienok pre primeranosť a udržateľnosť systému poskytovania sociálno-zdravotnej starostlivosti v procese poskytovania sociálnych služieb a jeho kvalitu vzhľadom na nepriaznivé dôsledky starnutia populácie. Zabezpečenie dostupnosti sociálnych služieb (finančnej, v priestore, čase a kvalite) je otázkou verejného záujmu. Je však potrebné pripomenúť, že povinnosti obce, ktoré stanovuje platná legislatíva sú naviazané na finančné zdroje, pričom platí, že výška financií kumuluje s počtom obyvateľov na trvalom pobyte v obci v určených vekových kategóriách. Z uvedeného vyplýva, čím väčšia obec čo do počtu obyvateľov, tým viac zdrojov na plnenie stanovených aktivít.

Dnešná spoločnosť prechádza neustálymi zmenami a vývojovým procesom, ktorý sa zameriava na skvalitnenie života obyvateľov, zapájaním ich samotných do diania a participácií vo veciach verejných. Tak je to i pri komunitnom plánovaní sociálnych služieb v obci a miest. Komunitné plánovanie sociálnych služieb je metóda, ktorá umožňuje spracovávať rozvojové materiály v oblasti sociálnych služieb verejného života na úrovni obce, mesta i kraja. Pri komunitnom plánovaní je potrebné zväžiť potreby občanov, potreby a možnosti poskytovateľov sociálnych služieb a možnosti tých, ktorí poskytujú zdroje na napĺňanie potrieb komunity. Stratégia rozvoja sociálnych služieb obce v predpokladanom komunitnom pláne zahŕňa v sebe aktualizáciu kompetencií podľa legislatívy zákona o sociálnych službách, ktorý značne rozširuje pôsobnosť obce a prioritne podporuje rozvoj a zvyšovania kvality poskytovaných sociálnych služieb, komunitných a terénnych služieb, ale i sociálneho poradenstva, prevencie a krízovej intervencie, či odborného a osobného rastu zamestnancov v sociálnych službách. Výsledkom komunitného plánovania by mal byť dokument, ktorý zodpovie na otázky typu:

Aké má obec ľudské, materiálne a finančné zdroje na poskytovanie sociálnych služieb? Ako už fungujúce a poskytované sociálne služby v obci skvalitniť a aké nové vytvoriť? Aké sociálne skupiny potrebujú zvýšenú starostlivosť? Preto zmyslom komunitného plánovania najmä v obciach je aktivizácia obyvateľstva a skvalitnenie poskytovania sociálnych služieb spoločným a koordinovaným postupom.

Komunitný plán sociálnych služieb obce Dolný Badín na roky 2018 – 2022 bol schválený obecným zastupiteľstvom dňa 15.05.2018 uznesením č.2 r) / 2018



# 1 VYMEDZENIE PROBLEMATIKY SPRACOVANEJ V KOMUNITNOM PLÁNE

Sociálne služby sú integrálnou súčasťou verejných služieb a z hľadiska eliminácie sociálnej inklúzie zohrávajú dvojakú úlohu. Na jednej strane predstavujú zdroj pracovných miest a na druhej strane umožňujú pomoc a podporu občanom odkázaným na jednotlivé formy sociálnej pomoci. Komunita je tvorená ľuďmi, ktorí žijú na jednom mieste, kde vykonávajú každodenné aktivity, majú medzi sebou rôzne sociálne väzby a sú viazaní nielen k sebe navzájom, ale aj k miestu, kde žijú. Komunitné plánovanie zahŕňa všetko to, čo chceme realizovať, uskutočniť, vytvoriť, zmeniť, rozvíjať, nahrádzať alebo dopĺňať. V oblasti komunitných sociálnych služieb sa plánovanie týka potrieb komunity, ktoré by v sociálnom plánovaní služieb a práce pre danú komunitu nemali chýbať.

V roku 2008 pristúpilo Ministerstvo práce, sociálnych vecí a rodiny SR k zásadnej zmene pri poskytovaní sociálnych služieb v Slovenskej republike. Prijatím zákona NR SR č.448/2008 Z. z. o sociálnych službách a o zmene a doplnení zákona č. 455/1991 Zb. o živnostenskom podnikaní (živnostenský zákon) v znení neskorších predpisov, ktorý nadobudol účinnosť 1. januára 2009 a novela zákona č.185/2012 Z.z. čl.V., ktorý nadobudol účinnosť od 29. marca 2012 sa stanovili nové postupy a formy poskytovania sociálnych služieb. V zákone o sociálnych službách sú podrobne upravené povinnosti poskytovateľa sociálnej služby.

MPSVR SR vydalo Národné priority rozvoja sociálnych služieb ako záväzný dokument, vypracovaný v súlade so zákonom slúžiaci ako nástroj štátnej politiky rozvoja sociálnych služieb a taktiež systémovým vyjadrením záujmov, úloh a podporných opatrení vlády SR v tejto oblasti. Národné priority rozvoja sociálnych služieb sú odzrkadlením reálnej situácie poskytovania sociálnych služieb v SR (najmä ich nedostupnosť, nedostatočné materiálne technické zabezpečenie, personálne podmienky poskytovania sociálnych služieb) a vychádzajú z potrieb identifikovaných v rámci SR, a zároveň z priorít Európskeho spoločenstva (dostupnosť, prístupnosť sociálnych služieb, ich finančná udržateľnosť).

Kompetencie obcí v sociálnej oblasti sú rozsiahle a dotýkajú sa všetkých oblastí sociálneho zabezpečenia. Obec má nezastupiteľné miesto pri zabezpečovaní úloh spojených s riešením hmotnej aj sociálnej núdze občanov, sociálnej pomoci, sociálnoprávnej ochrany a sociálnej kurately a najmä v oblasti sociálnych služieb.



## 1.1 Poskytovania sociálnych služieb v SR- právny rámec

Zákon o sociálnych službách Slovenskej republiky, ukladá obciam povinnosť vypracovávať a schvaľovať komunitný plán sociálnych služieb vo svojom územnom obvode a dodržiavať právny rámec vychádzajúci z platnej legislatívy.

### **Sociálnu problematiku rieši najmä nasledujúca legislatíva SR:**

- zákon č. 448/2008 Z. z. o sociálnych službách a o zmene a doplnení zákona č. 455/1991 Zb. o živnostenskom podnikaní /živnostenský zákon/ v znení neskorších predpisov;
- výnos MPSVaR SR z 5.12.2007 č. 29775/2007 o poskytovaní dotácií v pôsobnosti MPSVaR Slovenskej republiky;
- zákon 305/2005 Z. z. o sociálno-právnej ochrane detí a sociálnej kuratele;
- zákon č. 36/2005 Z. z. o rodine v znení neskorších predpisov - zákon č. 600/2003 Z. z. o prídavku na dieťa v znení neskorších predpisov;
- zákon č. 417/2013 Z. z. o pomoci v hmotnej núdzi v znení neskorších predpisov.

## 1.2 Pôsobnosť obce

Všetky nariadenia, úlohy a kompetencie obce zaoberajúce sa sociálnou problematikou sa riadia zákonnou legislatívou SR a legislatívou obce. Ide o:

- všeobecné záväzné nariadenia obce, ktoré sa týkajú sociálnej problematiky;

Podľa § 80 zákona 448/2008 Z.z. o sociálnych službách a o zmene a doplnení zákona č. 455/1991 Zb. o živnostenskom podnikaní v znení neskorších predpisov dáva obci tieto hlavné kompetencie a úlohy:

### **Obec:**

- a) vypracúva, schvaľuje komunitný plán sociálnych služieb vo svojom územnom obvode,
- b) utvára podmienky na podporu komunitného rozvoja,



- c) je správnym orgánom v konaniach o odkázanosti na sociálnu službu – v zariadení pre seniorov – v zariadení opatrovateľskej služby – v dennom stacionári – v odkázanosti na opatrovateľskú službu – v odkázanosti na prepravnú službu – a ďalšie,
- d) vyhotovuje posudok o odkázanosti na sociálnu službu,
- e) poskytuje alebo zabezpečuje poskytovanie
  - 1. sociálnej služby na zabezpečenie nevyhnutných podmienok na uspokojenie základných životných potrieb v nocľahárni, v nízkoprahovom dennom centre;
  - 2. sociálnej služby v nízkoprahovom dennom centre pre deti a rodinu, v zariadení pre seniorov, v zariadení opatrovateľskej služby a v dennom stacionári ;
  - 3. opatrovateľskej služby;
  - 4. prepravnej služby;
  - 5. odľahčovacej služby;
- f) poskytuje základné sociálne poradenstvo
- g) môže poskytovať alebo zabezpečovať poskytovanie aj iných druhov sociálnej služby, podľa § 12
- h) uzatvára zmluvu:
  - 1. poskytovaní sociálnej služby;
  - 2. poskytnutí finančného príspevku pri odkázanosti fyzickej osoby na pomoc inej fyzickej osoby pri úkonoch sebaobsluhy a finančný príspevok na prevádzku sociálnej služby neverejnemu poskytovateľovi sociálnej služby;
  - 3. uhradení ekonomicky oprávnených nákladov podľa § 71 ods. 6 s inou obcou alebo iným poskytovateľom sociálnej služby ktorého zriadila iná obec, alebo vyšší územný celok a ďalšie.



**V ustanoveniach § 82 a 83 upravuje zákon o sociálnych službách úlohy obce v komunitnom rozvoji a komunitnom plánovaní. Podľa § 82 zákona č. 448/2008 Z.z. –**

**Komunitný rozvoj, komunitná práca a komunitná rehabilitácia:**

- 1) Obec za účelom predchádzania vzniku alebo predchádzania zhoršenia nepriaznivých sociálnych situácií a riešenia miestnych sociálnych problémov utvára podmienky na podporu komunitného rozvoja v oblasti poskytovania sociálnych služieb podľa tohto zákona, na komunitnú prácu a komunitnú rehabilitáciu.
- 2) Komunitná práca je podpora aktivít členov miestnej komunity k svojpomocnému riešeniu sociálnych problémov v rámci miestneho spoločenstva, najmä rozvojom sociálnych služieb.
- 3) Komunitná rehabilitácia je koordinácia činnosti subjektov, ktorými sú najmä rodina, obec, vzdelávacie inštitúcie, poskytovatelia služieb zamestnanosti, poskytovatelia sociálnych služieb a poskytovatelia zdravotnej starostlivosti. Cieľom komunitnej rehabilitácie je obnova alebo rozvoj fyzických schopností, mentálnych schopností a pracovných schopností fyzickej osoby v nepriaznivej sociálnej situácii a podpora jej začlenenia do spoločnosti. Za účelom vykonávania komunitnej rehabilitácie sa môžu zriaďovať komunitné centrá.

**Podľa § 83 zákona č. 448/2008 Z. z. – Komunitný plán sociálnych služieb a koncepcia rozvoja sociálnych služieb:**

- 1) Obec vypracúva komunitný plán sociálnych služieb na základe národných priorít rozvoja sociálnych služieb, v ktorom zohľadňuje miestne špecifiká a potreby fyzických osôb v oblasti sociálnych služieb poskytovaných v jej územnom obvode, určuje potreby rozvoja sociálnych služieb a určuje personálne podmienky, finančné podmienky, prevádzkové podmienky a organizačné podmienky na ich zabezpečenie.
- 2) Komunitný plán sociálnych služieb a koncepciu rozvoja sociálnych služieb vypracúva obec a samosprávny kraj v spolupráci
  - a) s inými poskytovateľmi sociálnych služieb v ich územnom obvode,
  - b) s prijímateľmi sociálnych služieb v ich územnom obvode.
- 3) Obec a samosprávny kraj sú povinné predložiť návrh komunitného plánu sociálnych služieb a návrh koncepcie rozvoja sociálnych služieb na verejnú diskusiu.



- 4) Komunitný plán sociálnych služieb a koncepcia rozvoja sociálnych služieb obsahuje najmä - analýzu stavu poskytovaných sociálnych služieb v územnom obvode obce alebo samosprávneho kraja, vrátane vyhodnotenia materiálno-technického vybavenia sociálnych služieb a vzdelanostnej štruktúry zamestnancov poskytovateľa sociálnej služby,
- analýzu požiadaviek prijímateľov sociálnej služby a ďalších obyvateľov v územnom obvode obce alebo samosprávneho kraja na rozvoj sociálnych služieb podľa jednotlivých druhov sociálnych služieb a cieľových skupín,
  - analýzu sociologických údajov a demografických údajov v územnom obvode obce alebo samosprávneho kraja,
  - určenie cieľov a priorít rozvoja sociálnych služieb v územnom obvode obce alebo samosprávneho kraja,
  - časový plán realizácie komunitného plánu sociálnych služieb alebo koncepcie rozvoja sociálnych služieb vrátane určenia personálnych podmienok, finančných podmienok, prevádzkových podmienok a organizačných podmienok na ich realizáciu,
  - spôsob vyhodnocovania plnenia komunitného plánu sociálnych služieb alebo koncepcie rozvoja sociálnych služieb.
- 5) Obec a samosprávny kraj zverejňuje komunitný plán sociálnych služieb a koncepciu rozvoja sociálnych služieb vhodným a v mieste obvyklým spôsobom.
- (Obec zverejňuje na webovej stránke obce a verejnej tabuli )



## 2 SOCIÁLNO-DEMOGRAFICKÁ ANALÝZA

Obec pri vykonávaní vlastnej politiky rozvoja územia a sociálnych služieb sa musí orientovať na svojich obyvateľov, na zisťovanie a uspokojovanie ich potrieb. V takýchto intenciách zisťovania a uspokojovania sociálnych potrieb obyvateľov Dolný Badín bolo postupované pri tvorbe tohto komunitného plánu spracovaním sociálno-demografickej analýzy.

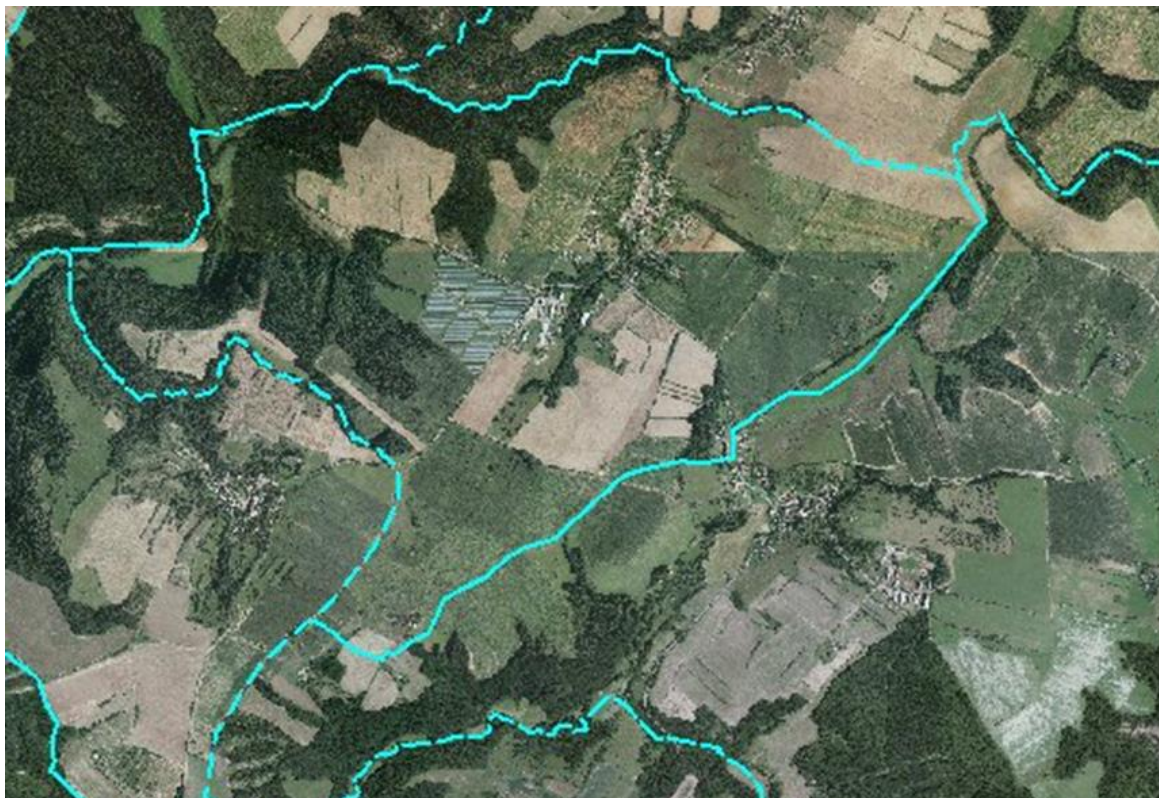
Sociálna analýza má za cieľ porovnať aktuálny stav sociálnych služieb, ich terajšiu potrebnosť s predpokladanými potrebami v budúcnosti. Analýza vychádza z demografických údajov obce, vekovej štruktúry občanov a dostupných sociálnych ukazovateľov. Na zistenie potrieb obyvateľov v oblasti sociálnych služieb bol v roku 2015 distribuovaný dotazník jej obyvateľom, z ktorého návratnosť bola veľmi nízka asi 10%. Obec Dolný Badín sa radí počtom obyvateľov medzi malé obce a problematika obyvateľov v sociálnej oblasti je dobre známa, preto vychádzajúc podľa uvedenej skutočnosti sa OZ rozhodlo neopakovať dotazníkovú formu zisťovania, ale individuálne zisťovať názory a požiadavky občanov týkajúce sa sociálnej oblasti.

Výpočet a modelovanie budúcich služieb bolo spracované na základe doterajších požiadaviek občanov určených pre vybavenie obecným úradom, zozbieraných požiadaviek OZ od obyvateľov obce a návrhov poslancov a zamestnancov obce, ktorým je sociálna problematika v obci známa, samozrejme s prihliadnutím na finančné a realizačné možnosti malej obce.

Demografická analýza má za cieľ skúmať demografické štruktúry populačných skupín vzniknutých členením obyvateľstva podľa rodinného stavu, ekonomickej aktivity, najvyššieho dosiahnutého vzdelania a podobne. Pri tejto analýze sa berú do úvahy i geografické údaje obce to znamená poloha a rozloha obce, celková hustota obyvateľstva, občianska vybavenosť, dostupnosť služieb, celková infraštruktúra, vzdelanosť k potenciálnym zamestnávateľom obyvateľstva.

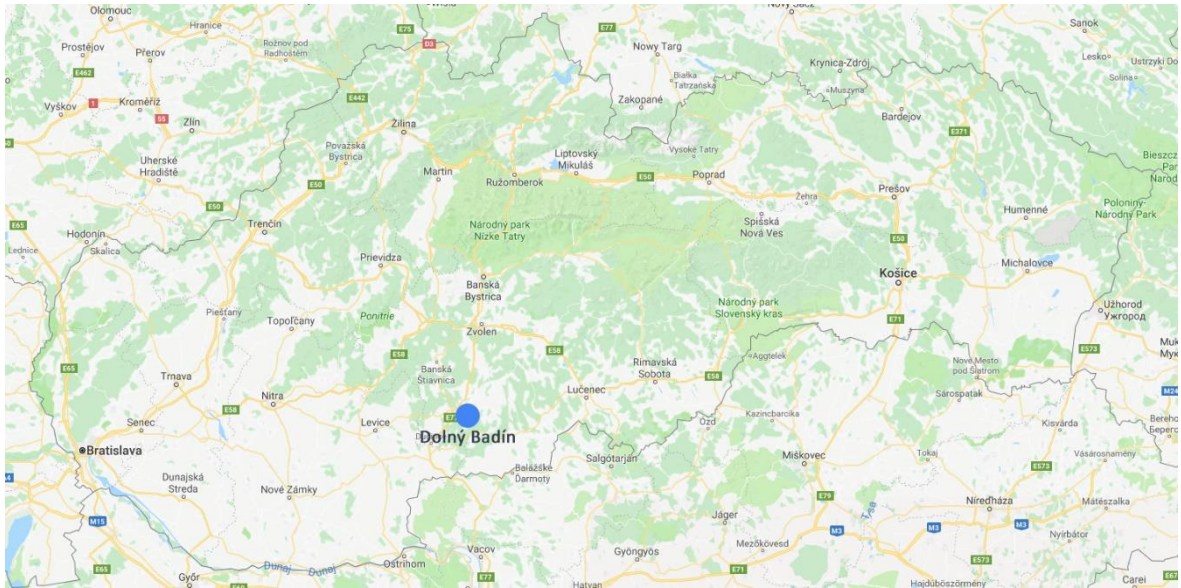
## 2.1 Charakteristika obce

Obec Dolný Badín geograficky spadá do regiónu HONT, územného celku Banskobystrického kraja, okresu Krupina s celkovou rozlohou obce 624 ha/ 6,24 km<sup>2</sup> a hustou osídlenia 40,06 obyvateľa na km<sup>2</sup>.



*Obrázok 1 Satelitná mapa katastra Obce Dolný Badín (Zdroj: Mapy Google)*

Obec susedí s obcami Čabradský Vrbovok , Selce, Horný Badín a Uňatín. Najbližšie mesto vzdialené 13 km je okresné mesto Krupina. Obec je samostatný územný samosprávy a správny celok Slovenskej republiky. Je právnickou osobou, ktorá samostatne hospodári s vlastným majetkom a príjmami. Jej základnou úlohou a cieľom v zmysle zák.č.369/1990 o obecnom zriadení je starostlivosť o všestranný rozvoj územia i potrieb všetkých jej obyvateľov.



Obrázok 2 Mapa Slovenska s označením obce Dolný Badín (Zdroj: Mapy Google)

### 2.1.1 História obce

Obec Dolný Badín spadá do územia bývalej Hontianskej stolice. Najstaršie stopy osídlenia Hontu siahajú do staršej doby kamennej – paleolitu. Početnejšie dôkazy o osídlení sa zachovali z mladšej doby kamennej, kedy už okrem lovenia sa začalo rozvíjať poľnohospodárstvo a chov dobytky. Prvá písomná zmienka o obci je z roku 1135, kedy sa obec menovala Badun. Listinu vydal Belo II, v ktorej sa menujú názvy obcí a výpočet majetkov, ktoré boli darované kláštrotu Bzovík. V tejto listine sa po prvý krát spomína aj naša obec.

Obyvatelia vyznávali a do dnes vyznávajú katolícke náboženstvo a už v 13. storočí bola v obci postavená kaplnka v gotickom slohu, ktorá bola v roku 1781 rozšírená a prestavaná do barokového slohu. Po rozsiahlej rekonštrukcii v roku 1876 bola zriadená Dolnobadínska farnosť, kostol bol zasvätený sv. archanjelovi Michalovi. V roku 1391 sa obec Dolný Badín spomína už ako Bagylon, v maďarčine má názov Also Bagyon,, dôvodom je, že v chotári vzniká ďalšia obec a to terajší Horný Badín.

Dolný Badín sa rozvíjal ako typicky poľnohospodárska obec, ľudia sa živili obrábaním pôdy a výrobou poľnohospodárskeho náradia, čoho znakom je aj súčasný erb obce.

Hospodárske pomery v čase I. sv. vojny boli veľmi úbohé. 17-ti muži museli opustiť svoje rodiny a nastúpiť do rakúsko-uhorskej armády, späť sa vrátilo len desať a jeden ako invalid. V rokoch 1922-1923 bola nepriaznivá situácia v poľnohospodárstve a na dvere začala



klopať kríza. Otcovia rodín opúšťali rodiny a odchádzali za prácou do sveta, napr. do Kanady, USA, Brazílie... . Naspäť sa vrátila len polovica.

II. svetová vojna - jar 1939 bola vyhlásená čiastočná mobilizácia na určité ročníky. Prvý príznak vojny zažili naši obyvatelia z otrasov zeme po detonácii z bombardovania Miškovho lazú pri obci Selce v lete r. 1942. Vojnové útrapy postihli obec na Vianoce 1944, okolité obce boli bombardované a do obce na druhý deň začali prichádzať nemeckí vojaci prevažne zo Seliec, Bzovíka a Čabradského Vrbovku. 28. decembra 1944 zaútočili ruské vojská na Selce, kde boli nemci. Na druhý deň im nemci vrátili protiútok a vyhnaní ruské vojská do medovarskej hory. Príchod sovietskej armády privítali občania s nádejou. Po vojne začala sa éra budovania socializmu, na čele obce bol predseda MNV. Silnel tlak zo strany agitátorov na miestnych gazdov, čo malo za následok v roku 1957 vznik družstva. Životná úroveň v obci stúpala, ľudia investovali zarobené peniaze do rekonštrukcie a výstavby domov, kúpy áut a elektroniky.

Rozvoj obce pokračuje až do dnes, vďaka pracovnému úsiliu občanov a zvyšujúcej sa životnej úrovni má obec krajší vzhľad ako v minulosti a poskytuje jej obyvateľom vyšší životný štandard.

## **2.2 Analýza sociologických ukazovateľov**

### **2.2.1 Obyvateľstvo obce**

Podľa posledného sčítania obyvateľstva, domov a bytov v máji roku 2011 bol počet obyvateľov Dolný Badín 256, z toho 132 mužov a 124 žien. Z celkového počtu obyvateľstva sa k slovenskej národnosti prihlásilo 255 občanov a 1 obyvateľ k českej národnosti. Čo sa týka vierovyznania tak 94,55% obyvateľov obce uviedlo rímskokatolícke vyznanie, evanjelického vierovyznania 3,5% a bez vyznania 1,95% .

Nasledujúci prehľad poskytuje informácie o vzdelanostnej štruktúre vychádzajúc z výsledkov posledného sčítania obyvateľov v r.2011 v obci Dolný Badín.



Tabuľka 1 Vzdelanostná štruktúra obyvateľstva v roku 2011 (Zdroj: SODB 2011 - ŠÚ SR)

Najvyššie dosiahnuté vzdelanie	Počet obyvateľov
Základné	53
Učňovské (bez maturity)	54
Stredné odborné (bez maturity)	23
Úplne stredné učňovské (s maturitou)	10
Úplne stredné odborné (s maturitou)	59
Úplne stredné všeobecné	9
Vyššie odborné	0
Vysokoškolské bakalárske	3
Vysokoškolské mag., inž., dokt.	12
Vysokoškolské doktorandské	0
Bez vzdelania – deti do 16 rokov	34

## 2.2.2 Veková štruktúra obyvateľstva

Štatistický úrad SR vymedzuje hlavné vekové skupiny podľa vzťahu obyvateľstva k ekonomickej aktivite približnými vekovými hranicami vyjadrujúcimi potenciálny začiatok a potenciálny koniec ekonomickej aktivity. Rozlišujeme: predproduktívny vek (0 až 14 rokov), produktívny vek (15 až 64 rokov), poproduktívny vek (65 rokov a viac). Avšak známe pomery v obci ukazujú o tom, že všetci obyvatelia nad 62 rokov sú poberateľmi starobného dôchodku a nepoberajú iný príjem, čo je podľa úradných záznamov obce k 31. 12. 2014 46 občanov. K 31.12.2017 zostal tento počet nezmenený čiže 46 občanov vo veku 62 rokov a viac. Veková štruktúra obyvateľstva v obci poukazuje na regresívny typ vývoja populácie obce, ktorý je charakteristický vyšším podielom obyvateľstva v poproduktívnom veku oproti obyvateľstvu predproduktívneho veku.

Tabuľka 2 Veková štruktúra obyvateľov k 31.12.2014 (Zdroj: interný zdroj - evidencia obyvateľov)

Obec Dolný Badín	Predproduktívny vek 0-14 r.		Produktívny vek 15-64 r.		Poproduktívny vek 65 a viac r.	
	počet	%	počet	%	počet	%
<b>Stav k 31. 12. 2014</b>	32	12,8	182	72,8	36	14,4
<b>Muži</b>	11	8,66	103	81,10	13	10,24
<b>Ženy</b>	21	17,07	79	64,23	23	18,70



Tabuľka 3 Veková štruktúra obyvateľov k 31.12.2017 (Zdroj: interný zdroj - evidencia obyvateľov)

Obec Dolný Badín	Predproduktívny vek 0-14 r.		Produktívny vek 15-64 r.		Poproduktívny vek 65 a viac r.	
	počet	%	počet	%	počet	%
<b>Stav k 31. 12. 2017</b>	32	13	179	71	41	16

Počet obyvateľstva je menný a ovplyvnený prirodzenými javmi ako migrácia, pôrodnosť či mortalita – teda úmrtnosť obyvateľov obce.

Podľa zákona č. 369/1990 Zb. o obecnom zriadení v neskorších predpisov má obec 5 poslancov a v súlade s §11 odsek 3 zaraďuje do kategórie b/- obec s počtom obyvateľstva 41 do 500 obyvateľov.

### 2.2.3 Občianska vybavenosť

Administratívu a samosprávnú prevádzku zabezpečujú v obci nasledovné inštitúcie:

- Obecný úrad
- Farský úrad

Edukáciu a vzdelávanie v obci zabezpečuje miestna Základná škola 1-4 ročník s počtom 25 žiakov v školskom roku 2017/2018. Základnú školu navštevujú deti nielen z Dolného Badína, no i všetky deti spadajúce do školského obvodu zo susedných obcí - Drienovo, Čabradský Vrbovok, Selce a Horný Badín. V areáli ZŠ sa nachádza školský športový areál. Po vyučovacom procese žiaci navštevujú ŠKD, ktorý je zriadený v budove školy.

V obci dostupná široká škála ostatných služieb cez podnikateľské aktivity od 2 predajní zmiešaného tovaru ako sú: potraviny, mäso a mäsové výrobky, cez drogeriu, ale i ponuky iných služieb ako, pálenica, autodoprava, maliar a natierač, kováč, záhradnícke služby, stavebné práce a iné. Obec je cestou III. triedy spojená s okresným mestom. Spojenie s okresným mestom je pomerne husto pokrytá aj autobusová doprava. K zabezpečeniu kultúrnych a spoločenských akcií v obci je občanom dispozícií kultúrny dom so Spoločenskou sálou vhodne na rodinné i firemné oslavy, usporadúvanie výstav, prezentácií a iných podujatí. Do kultúrnej infraštruktúry obce môžeme zahrnúť miestny rímskokatolícky kostol sv. Michala. Obec disponuje i objektom domu smútku v areáli miestneho cintorína a nachádza. Fungujúci 10 členný dobrovoľný požiarny zbor má potrebný inventár v



požiarnej zbrojnici. Športové akcie sú usporadúvané v priestoroch verejnosti dostupného multifunkčného ihriska s umelou trávou v strede obce.

#### **2.2.4 Ekonomická aktivita obyvateľstva.**

Na základe sociálnej situácie - spoločenského postavenia obyvateľstva, ale i sociálnej situácie z hľadiska hmotného zabezpečenia sa do úvahy berú okolnosti a aspekty, ktoré najviac ovplyvňujú sociálnu situáciu rodín a občanov ako je vzdelanie, zamestnanosť, sociálne postavenie občanov z pohľadu sociálnych skupín – deti a mládež, rodiny s deťmi, zamestnaní, nezamestnaní, seniori, ťažko zdravotne postihnutí či občania so sociálno-patologickými problémami alebo iné sociálne znevýhodnené skupiny a na základe tejto analýzy sa stanovujú ciele a priority v sociálnej oblasti.

Ekonomicky aktívni občania obce pracujú zväčša v súkromných výrobných podnikoch či v poľnohospodárstve. Väčšina občanov denne dochádza do práce buď v blízkosti trvalého bydliska alebo do okresného mesta Krupina, kde medzi najväčších zamestnávateľov patrí : ROFFELSEN s.r.o, LIND MOBLER SLOVAKIA, s.r.o. WITTUR s. r. o., BROTHER INDUSTRIES (SLOVAKIA) s.r.o.. Iní vzhľadom na vzdialenosť pracujú i v týždenných alebo aj dlhších intervaloch. Obec prostredníctvom UPSVaR pracovisko Zvolen dostáva pravidelné presné údaje e-mailovou poštou o počte nezamestnaných s trvalým pobytom v obci, v údajoch však nie sú zahrnuté osoby dobrovoľne nezamestnané.

Obec Dolný Badín sa nachádza v okrese Krupina. Podľa poslednej registrovanej miery nezamestnanosti evidovanej ÚPSVaR bola v obci Dolný Badín **6,67%**. V počte osôb 8 k 120 ekonomicky aktívnym osobám. Priemerná miera nezamestnanosti v okrese Krupina je 9,40 %.



Tabuľka 4 Štatistika miest a obcí v okrese Krupina k 28.2.2018 (Zdroj: ÚPSVaR)

MESTO (OBEC)	DOLNÝ BADÍN	ZA OKRES KRUPINA SPOLU
POČET EVID. NEZAM. SPOLU	8	1024
Z TOHO ŽENY	5	529
Z TOHO MUŽI	3	495
POČET EN ZARADEN. V MESIACI	0	91
POČET EN VYRADEN. V MESIACI	0	120
EAO	120	10893
RMN (%)	6,67	9,40

#### LEGENDA:

- EAO - Ekonomicky aktívne obyvateľstvo podľa sčítania obyvateľov z roku 2011.
- RMN - Registrovaná miera nezamestnanosti - Je to podiel počtu UoZ (uchádzačov o zamestnanie) k EAO vyjadrený v percentách

#### HDP v kraji - % z celoslovenského priemeru

Obec Dolný Badín sa nachádza v Banskobystrickom kraji. Podľa zverejnených údajov Štatistickým úradom SR za rok 2016 podiel regionálneho hrubého domáceho produktu v parite kúpnej sily na SR je 8,775 %, podľa regionálneho HDP na obyvateľa k priemeru SR 73,059

Tabuľka 5 HDP v Banskobystrickom kraji rok 2016 (Zdroj: Štatistický úrad SR)

Ukazovateľ			2016
Banskobystrický kraj	Regionálny hrubý domáci produkt (v eurách)	mil. Eur	7 121,093
		index k rovnakému obdobiu m.r.	102,806
	Regionálny hrubý domáci produkt (parita kúpnej sily)	mil. PKS	10 683,076
		index k rovnakému obdobiu m.r.	100,483
	Regionálny hrubý domáci produkt na obyvateľa (v eurách)	v eurách	10 917,468
		index k rovnakému obdobiu m.r.	103,082
	Regionálny hrubý domáci produkt na obyvateľa (parita kúpnej sily)	v PKS	16 378,404
		index k rovnakému obdobiu m.r.	100,753
	Podiel regionálneho HDP v PKS na SR	údaje v %	8,775
	Podiel regionálneho HDP na obyvateľa k priemeru SR	údaje v %	73,059

**Poznámka:**

Údaje sú v bežných cenách.

Údaje sú predbežné, vybilancované na základe výpočtu Eurostatu.

EUR prepočet na kurz NBS

PKS zdroj EUROSTAT



### 3 ANALÝZA STAVU POSKYTOVANÝCH SOCIÁLNYCH SLUŽIEB

Sociálne služby je nástroj pomoci ľuďom udržať si alebo znovu získať svoje miesto v spoločnosti, v komunite, kde žijú. Ich cieľom je zaistiť pomoc a podporu ľuďom, ktorí sa ocitli v nepriaznivej sociálnej situácii, dlhodobého nepriaznivého zdravotného stavu, zdravotného postihnutia, či krízovú sociálnu situáciu a nie sú schopní tieto problémy riešiť bez pomoci druhých.

#### 3.1 Poskytovanie služieb obcou

Žiadosti za úsek sociálnych vecí vybavuje Spoločný obecný úrad v Krupine a obecný úrad v Dolnom Badíne.

Spoločný obecný úrad zriadený zmluvou obcí a miest okresu Krupina č. 1/2003 o zriadení Spoločného obecného úradu – Spoločnej obecnej úradovne v znení neskorších dodatkov v súlade č. § 20a zákona 369/1990 Zb. o obecnom zriadení v znení neskorších predpisov v záujme kvalitného, odborného, racionálneho a efektívneho zabezpečovania výkonu prenesených kompetencií štátnej správy na obce v zmysle zákona č. 416/2001 Z.z. o prechode niektorých pôsobností z orgánov štátnej správy na obce v znení neskorších predpisov na úseku výkonu originárnych pôsobností **sociálnych vecí** (zák. č. 448/2008 Z.z.)

Obec prostredníctvom Spoločnej obecnej úradovne so sídlom Svätotrojičné námestie Krupina v oblasti sociálnych služieb v súlade so zák.č.448/2008 Z. z. poskytuje služby :

- sociálne poradenstvo (poskytovanie potrebných informácií jednotlivcom)
- posudková činnosť na účely odkázanosti na sociálnu službu ( povinná činnosť, ktorú obec v prípade potreby zabezpečuje na základe zákona o sociálnych službách)
- opatrovateľskú službu

Na obecnom úrade v Dolnom Badíne poskytujeme :

- **sociálne poradenstvo**- podľa platnej legislatívy na Slovensku spadá občianske poradenstvo pod pojem sociálne poradenstvo resp. základné sociálne poradenstvo. Zákon NR SR č. 448/2008 Z. z. o sociálnych službách definuje sociálne poradenstvo ako odbornú činnosť zameranú na pomoc fyzickej osobe v nepriaznivej sociálnej



situácii. Na základe zákona č. 417/2013 Z. z. o pomoci v hmotnej núdzi a zmene a doplnení niektorých zákonov sa sociálne poradenstvo chápe iba ako nástroj na riešenie sociálnej núdze, nie hmotnej núdze. § 30 spomínaného zákona o pomoci v hmotnej núdzi však nevyklučuje sociálne poradenstvo ako jednu z foriem pomoci pri riešení hmotnej núdze. Pri sociálnej núdzi na rozdiel od hmotnej núdze občan prostriedky na riešenie svojej situácie môže mať, ale z rôznych dôvodov ich nevie alebo nemôže využívať. Cieľom sociálneho poradenstva by malo byť poskytovanie základných informácií, ktoré umožňujú orientáciu v možnostiach riešenia situácie, o nárokoch, ktoré vyplývajú z právnych noriem upravujúcich sociálnu ochranu alebo konkrétna pomoc pri riešení nepriaznivej sociálnej situácie klienta, a to buď zmiernením jej dôsledkov alebo odstránením príčin dôsledkov. Je dôležité motivovať klienta k aktivite a riešeniu svojej situácie vlastným pričinením.

- **uplatňujeme systém osobitého príjemcu v súlade s platnou legislatívou je obec a jeho výkonný orgán**\_ - obecný úrad osobitným príjemcom jednak na dávku v hmotnej núdzi a príspevkov k dávke v hmotnej núdzi (ďalej len dávka v hmotnej núdzi), ako aj na prídavok na dieťa. Prostredníctvom tohto nástroja (dostáva ho ako transfer z úradu práce, sociálnych vecí a rodiny) a regulovania účelovosti výdavkov občanov zaradených do systému osobitého príjemcu plní funkciu dohľadu v problémových rodinách pri odstraňovaní záškoláctva, príp. pri odstraňovaní zanedbávania povinnej výchovy a výživy nezaopatreného dieťaťa zo strany rodiča, ako aj pri dodržiavaní finančnej disciplíny jednotlivcov a rodín pri splácaní poplatkov spojených s bývaním, čím pozitívne ovplyvňuje základné životné podmienky ohrozených skupín obyvateľstva obce a stabilitu rodiny (ide najmä o odvrátenie hrozby deložovania z bytu, príp. iných exekučných konaní). Doposiaľ nenastala skutočnosť, kedy by Obecný úrad musel vykonávať výkon osobitého príjemcu.
- **na požiadanie občanov v dôchodcovskom veku zabezpečujeme dovoz teplých obedov do obce**\_ - o uvedenú službu mal záujem a do dnes využil len jeden občan - senior

V rámci schválených projektov prostredníctvom UPSVaR Zvolen „Dobrovoľnícka služba“ bola poskytovaná pomoc osobám odkázaným na pomoc iných osôb - nemobilným



a nevládnym- seniorom napr. nákup potravín, donášku objednaných obedov, v zimnom období čistenie chodníkov atď...

V obci jej obyvatelia, žijú v rodinných domoch, kde ešte stále prevláda viac generačné žitie, pričom mladšie generácie zabezpečujú svojim rodinným príslušníkom potrebnú pomoc či opateru. Preto vymenované služby sa poskytovali a do budúca sa budú poskytovať len na požiadanie občanov odkázaných na pomoc iných, prípadne ich rodinných príslušníkov, keď boli vyčerpané všetky ostatné dostupné možnosti zabezpečenia pomoci či svojpomoci.

Okrem poskytovania služieb, zabezpečovaných na základe zákona o sociálnych službách, predstavujú veľmi významnú súčasť komunitného rozvoja a začleňovania jedincov do spoločnosti aj rôzne organizácie. Dôležitou súčasťou každodenného života obyvateľov, obzvlášť obyvateľov v riziku sociálneho vylúčenia, sú totižto rôzne sociálne aktivity (ako napr. záujmová činnosť, komunitná činnosť, dobrovoľnícka činnosť, kultúrne, spoločenské a športové akcie a pod.). Týmito sociálnymi aktivitami možno veľmi účinne predchádzať rôznym formám asociálneho správania, ktoré sú častokrát vyvolané napr. veľkým množstvom voľného času, nudou, absenciou povinností, absenciou pocitu spolupatričnosti, pocitom nedocenenia, chudobou, sklonsmi k užívaniu návykových látok a pod.

V obci Dolný Badín vyvíjajú spoločenskú činnosť viaceré organizácie – Folklorná skupina Badínčanka, Jednota dôchodcov Slovenska – základná organizácia a DHZ Dolný Badín.

### **3. 2 Možnosti poskytovania služieb verejným a neverejným poskytovateľom**

Priamo v obci nepôsobí žiaden neverejný poskytovateľ sociálnych služieb. Obyvatelia obce Dolný Badín môžu v prípade potreby využiť pomoc viacerých neverejných poskytovateľov, ktorí poskytujú sociálne služby rôznou formou (terénnou, ambulantnou, príp. inou) či už na území celého Banskobystrického kraja, v okrese Krupina, alebo na inom území podľa vlastného uváženia.

Zoznam lokálne dostupných verejných poskytovateľov a rozsah poskytovaných služieb je spracovaný na ďalšej strane v tabuľke.

Názov zariadenia	Adresa zariadenia sociálnych služieb	Druh zariadenia sociálnej služby	Kapacita zariadenia	Štatutárny zástupca	Kontakt
Domov dôchodcov a domov sociálnych služieb	Partizánska 24/2, 96301 Krupina	Zariadenie pre seniorov Domov sociálnych služieb	ZpS – 21, DSS – 20	<b>Mgr. Anna Korčoková</b> riaditelka@ddkrupina.sk	Tel. 045/ 5519125 0904 961 136 riaditelka 045/ 5511532 ekon. a soc.
Domov dôchodcov a domov sociálnych služieb Terany	Terany 1, 962 68 Hontianske Těšaré	Zariadenie pre seniorov Domov sociálnych služieb	ZpS – 26, DSS – 40	<b>MUDr. Pavel Poliak</b> dterany@stonline.sk	Tel.045/ 583760 0911530 140 riaditel 045/ 55801105 ekon. a soc.
Stredisko Evanjelickej DIAKONIE Hontianske Moravce	Kostelná 292/28 962 70 Hontianske Moravce	Zariadenie pre seniorov Domov sociálnych služieb	ZpS – 34	<b>Mgr. Jana Bruanerová</b> riaditelka@sedhontianske moravce.sk	0902 166 160 045/ 5583997 riaditelka
Domov dôchodcov Oáza staroby, n.o. Bátorve č. 455	Dudince, časť Merovce 260	Zariadenie pre seniorov	ZpS – 34	<b>Bc. Ján Javorník ml.</b> ddoazastaroby@inMail.sk	045/ 558 31 49 0905 821 824 riaditel
Dom sociálnych služieb „Nádej“ Krupina, n.o.	Sládkovičova 10, 963 01 Krupina	Zariadenie pre seniorov Domov sociálnych služieb	ZpS – 33, DSS – 5	<b>Ing. Jozef Daniel</b> dssnadej@centrum.sk	045/ 551 26 76 0908 119 585 riaditel
Dom sociálnych služieb Krupina n.o. Kuzmányho nábřeží 28 960 01 Zvolen	29. augusta 23, 963 01 Krupina	Zariadenie pre seniorov	ZpS – 25	<b>MUDr. Ján Melich</b> olga.hanuskova@nemzvolen.sk	045/ 555 09 14 0905 402 962
Centrum sociálnych služieb KA	Kalinčiakova 781/2, 963 01 Krupina	Denný stacionár Zariadenie núdzového bývania Opatrovateľská služba Základné sociálne poradenstvo Sprostredkovanie osobnej asistencie	DS -10, ZNB – 15	<b>Mgr. Anna Surovcová</b> css.krupina@gmail.com	0903 969 345 riaditelka 0917 565 063 0948 122 486
COR centrum, n.o. Osloboditeľov 13 976 32 Badín	Janka Jesenského 889/2 963 01 Krupina	Resocializačné stredisko – občania s rôznymi závislosťami	RS - 25	<b>PhDr. Helena Zubáková, PhD.</b> corcentrum@gmail.com	0904 610 010
Občianske združenie VICTUS Zvolenská cesta 46 963 01 Krupina	FILIJUS PAUL Žibritov 9, 963 01 Krupina	Resocializačné stredisko – deti od 14 a dospelí s rôznymi závislosťami	RS - 21	<b>Miriám Štimelová</b> victus@post.sk victuska@gmail.com	0917 854 392 0911 346 806
Komunita Ľudovítov, n.o.	Poloma 1298, 963 01 Krupina	Resocializačné stredisko - pre drogovu závislosť detí a mladých dospelých	RS - 24	<b>MUDr. Ľubomír Gábriš</b> www.komunita.sk	0903 731 888 0903 548 340 0902 835 195
Obec Litava Litava 5, 962 44	962 44 Litava 145,	Komunitné centrum		<b>Mgr. Slavomíra Kol'ová</b>	0911 546 682
Obec Cerovo 962 52 Cerovo 259	Komunitné centrum Cerovo 962 52 Cerovo 30 0918 868 400	Komunitné centrum		<b>Margita Boď'ová</b> Margit.bodova@gmail.com	0905 973 749



**Domov sociálnych služieb** - v prípade záujmu o poskytovanie sociálnych služieb v domove sociálnych služieb je potrebné vyplniť „**Žiadosť o posúdenie odkázanosti na sociálnu službu**“ a „**Lekársky nález na účely posúdenia odkázanosti na sociálnu službu**“. Lekársky nález vyplní obvodný lekár, alebo stačí doložiť fotokópie odborných lekárskejších správ nie staršie ako 6 mesiacov. Všetky tieto tlačivá je potrebné zaslať na Banskobystrický samosprávny kraj. Tlačivá si môžete stiahnuť na webovej stránke [www.vuchh.sk](http://www.vuchh.sk). **DSS sa poskytuje sociálna služba FO do dovŕšenia dôchodkového veku.**

**Zariadenie pre seniorov** - v prípade záujmu o poskytovanie sociálnych služieb v zariadení pre seniorov je postup rovnaký ako pri umiestňovaní do domova sociálnych služieb, len požiadať o túto službu je potrebné na obecnom, resp. mestskom úrade v mieste trvalého bydliska záujemcu o umiestnenie, kde Vám poskytnú aj všetky potrebné tlačivá. **V ZpS sa poskytuje sociálna služba FO ktorá dovŕšila dôchodkový vek.**

**Denný stacionár** - v prípade záujmu o poskytovanie sociálnych služieb v dennom stacionári je postup rovnaký ako pri umiestňovaní do domova sociálnych služieb, len požiadať o túto službu je potrebné na obecnom, resp. mestskom úrade v mieste trvalého bydliska záujemcu o umiestnenie, kde Vám poskytnú aj všetky potrebné tlačivá. **V DS sa poskytuje sociálna služba FO, ktorá je odkázaná na sociálnu službu v zariadení len na určitý čas počas dňa.**

**Zariadenie núdzového bývania** - sa poskytuje sociálna služba fyzickej osobe v nepriaznivej sociálnej situácii, pričom nepriaznivá sociálna situácia je ohrozenie fyzickej osoby sociálnym vylúčením alebo obmedzenie jej schopnosti sa spoločensky začleniť a samostatne riešiť svoje problémy a to dôvodu ohrozenia správanie iných fyzických osôb lebo, ak sa stala obeťou správania iných fyzických osôb. ZNB - v prípade záujmu sa žiadosť vybavuje priamo v zariadení.

**Opatrovateľská služba** - v prípade záujmu o poskytovanie sociálnych služieb opatrovateľskú službu je potrebné vyplniť „**Žiadosť o posúdenie odkázanosti na sociálnu službu**“ a „**Lekársky nález na účely posúdenia odkázanosti na sociálnu službu**“. Lekársky nález vyplní obvodný lekár, alebo stačí doložiť fotokópie odborných lekárskejších správ nie staršie ako 6 mesiacov. Všetky tieto tlačivá je potrebné zaslať na príslušný obecný, alebo mestský úrad. Opatrovateľskou službou sa poskytujú úkony na základe sociálnej posudkovej činnosti.



**Základné sociálne poradenstvo** - je posúdenie povahy problému FO, rodiny či komunity, poskytnutie základných informácií o možnostiach riešenia problému a podľa potreby aj odporúčanie a sprostredkovanie ďalšej odbornej pomoci.

**Sprostredkovanie osobnej asistencie** - je sociálna služba poskytovaná FO s ťažkým zdravotným postihnutím, ktorej sa poskytuje peňažný príspevok na osobnú asistenciu alebo FO s ťažkým zdravotným postihnutím, ktorá je odkázaná na osobnú asistenciu. Sprostredkovanie osobnej asistencie sa vybavuje na úrade práce sociálnych vecí a rodiny.

**Resocializačné stredisko** - v ňom sa poskytuje služba na aktivizovanie vnútorných schopností detí a plnoletých FO na prekonanie psychických dôsledkov drogových závislostí alebo iných závislostí a na zapojenie sa do života v prirodzenom prostredí. Odborná pomoc v takomto zariadení sa poskytuje na základe odporúčania adiktológa alebo psychiatra a splnenia podmienok prijatia v resocializačných programoch.

**Komunitné centrum** - občania v nepriaznivej sociálnej situácii pre zotrvávanie v priestorovo segregovanej lokalite s prítomnosťou koncentrovanej a generačne reprodukovanej chudoby (deti, mládež, rodiny, senior).



## 4 POŽIADAVKY PRIJÍMATEĽOV SOCIÁLNEJ SLUŽBY

Základné sociálne služby podľa potrieb obyvateľov obce sú zabezpečené. Podľa prieskumu potrieb a požiadaviek s ohľadom na budúce potreby sa obec bude orientovať na:

- rozšírenie formy sociálnych a podporných služieb podľa konkrétnych požiadaviek obyvateľov našej obce,
- zachovanie a podporu poskytovania existujúcich sociálnych služieb,
- podporu výstavby rodinných domov,
- postupné odstránenie bariér v obci (v Základnej škole, na verejných priestranstvách, v rámci úradov a inštitúcií, v zariadeniach kultúrneho a spoločenského života),
- elimináciu negatívnych sociálno-patologických javov v dôsledku neefektívneho využívania voľného času,
- znižovanie počtu vymeškaných vyučujúcich hodín žiakov ZŠ,
- funkčný systém osvedy a motivácie pre vzdelanie,
- zvýšenie zaangažovanosti verejnosti, ale aj ŤZP občanov so zdravotnými obmedzeniami na eliminácii sociálnej vylúčenosti obyvateľov obce z dôvodu zdravotných obmedzení.

### 4.1 Stratégia rozvoja sociálnych služieb

Sociálne služby je nutné poskytovať predovšetkým tým obyvateľom, ktorí sú z rôznych dôvodov znevýhodnení, resp. ohrození sociálnou exklúziou (príp. existuje reálny predpoklad, že takáto situácia u nich nastane). Ide najmä o nasledovné skupiny obyvateľov:

- seniori,
- občania s ťažkým zdravotným postihnutím alebo s nepriaznivým zdravotným stavom,



- občania ohrození správaním iných fyzických osôb, rodiny so zanedbávanými deťmi, s deťmi s poruchami správania, rodičia, ktorí nezabezpečujú riadnu starostlivosť a výchovu svojich detí,
- občania v nepriaznivej sociálnej situácii z dôvodu, že nemajú zabezpečené nevyhnutné podmienky na uspokojovanie základných životných potrieb; resp. pre závislosť od návykových látok nie sú schopní samostatne riešiť svoje problémy,
- dlhodobo nezamestnaní a občania odkázaní na pomoc v hmotnej núdzi,
- neprispôsobiví občania (z dôvodu životných návykov, spôsobu života), zotrvávajúci v lokalitách s prítomnosťou koncentrovanej a generačne reprodukovanej chudoby.

Obec Dolný Badín k 31.12.2017 mala 252 obyvateľov. Potreby občanov v oblasti sociálnych služieb sme zaradili do niekoľkých doleuvedených cieľových skupín s ich charakteristikou a s možnosťami uplatnenia na spoločenskom živote obce.

#### a) Seniori a zdravotne postihnutí občania

Keďže starnutie populácie v spoločnosti sa na základe demografických prognóz jednoznačne ukazuje ako neodvratne prebiehajúci proces, je preto nevyhnutné, aby sa táto skupina občanov žijúcich v obci stala predmetom intenzívnejšieho záujmu, priority z hľadiska rôznorodej a komplexnej sociálnej situácií seniorov, ktorí takú pomoc potrebujú. Seniorská problematika si naozaj zasluhuje, ale bude v budúcich rokoch aj vyžadovať zvýšenú pozornosť. Ide o sociálny jav, ktorý sa v svojej podstate prejavuje všade, avšak nie vždy je možné odhadnúť jeho podstatu, vývoj a s tým spojené problémy. Nastavenie poskytovania optimálnych sociálnych služieb pre seniorov a zdravotne postihnutých občanov, priority preventívneho charakteru je pomerne zložitá a závisí od finančných možností obce, ale aj od spolupráce zainteresovaných subjektov a samotných prijímateľov nevynímajúc. Našou snahou bude pomôcť občanom pri vybavovaní legislatívnych náležitostí spojených s poskytovaním vyhovujúcej sociálnej služby alebo umiestnením vo vybranom zariadení.

V súčasnosti aj vďaka rôznym organizáciám pôsobiacich v obci nevzniká sociálna izolácia seniorov či zdravotne postihnutých občanov. V obci aktívne pôsobí Folklórna skupina Badínčanka, ktorá v obci združuje všetky vekové kategórie pričom staršie generácie - konkrétne seniorky odovzdávajú svoje skúsenosti. Učením mladých zachovávajú tradície



a zvyklosti nielen našej obce ale aj regiónu. Prienik mladej a staršej generácie vylučuje sociálnu izoláciu, združuje ľudí a buduje medziľudské vzťahy.

Ďalej v obci aktívne pôsobí aj Jednota dôchodcov – základná organizácia, ktorá združuje občanov na základe členstva a plní svoje činnosti a aktivity schválené členmi. Cieľene pre vekovú kategóriu občanov 62+ obecný úrad organizuje každoročne v októbri stretnutia dôchodcov s kultúrnym programom a občerstvením, kde si pripomína aj ich životné jubileá. Počas roka organizuje rôzne zájazdy na kúpalisko či návštevy divadla, ktorých sa zúčastňujú aj dôchodcovia. Aktivita samosprávy pre seniorov a zdravotne postihnutých je zameraná v záujme podpory ich integrácie a aktívnej účasti na živote obce.

#### b) Deti, mládež a rodina v riziku sociálneho vylúčenia

Druhou skupinou ohrozenia a záujmom komunitného plánovania sú deti a mládež, ale i mladí dospelí v obci, pre ktorých je potrebné nastaviť súbor opatrení na odstránenie, zmiernenie a zamedzenie prehlbovania alebo opakovania porúch psychického vývinu, fyzického vývinu a sociálneho vývinu a je potrebné poskytnúť pomoc v závislosti od závažnosti situácie, v ktorej sa jednotlivé ohrozené deti a mládež nachádzajú. Do takejto kategórie patria:

- dieťa alebo mladiství, ktorí sa dopustili priestupku, trestného činu;
- dieťa, u ktorého sa pre poruchy správania prejavujú problémy najmä v škole, v skupinách, vo vzťahoch s inými deťmi, rodičmi alebo inými plnoletými fyzickými osobami;
- dieťa alebo mladiství závislí od drog, alkoholu, hazardných hier, internetu, počítačových hier;
- deti a mládež v nestabilnom rodinnom prostredí;
- deti a mládež žijúci v rodinách s nízkou sociálno-ekonomickou úrovňou,

Dnešnej dobe sa čoraz častejšie vyskytujú prípady, kedy deti a mládež užívajú alkoholické nápoje, cigarety či drogy prípadne sa dopúšťajú priestupkov. Obec vybudovaním viacúčelového ihriska zabezpečila deťom a mládeži podmienky na voľnočasovú činnosť a napr. majú možnosť aj športom odpútať pozornosť od týchto negatívnych javov spoločnosti. Dôležitou súčasťou každodenného života obyvateľov, obzvlášť obyvateľov v



riziku sociálneho vylúčenia, detí a mládeže sú totižto rôzne sociálne aktivity (ako napr. záujmová činnosť, komunitná činnosť, dobrovoľnícka činnosť, kultúrne, spoločenské a športové akcie a pod.). Týmito sociálnymi aktivitami možno veľmi účinne predchádzať rôznym formám asociálneho správania, ktoré sú častokrát vyvolané napr. veľkým množstvom voľného času, nudou, absenciou povinností, absenciou pocitu spolupatričnosti, pocitom nedocenenia, chudobou, sklonsmi k užívaniu návykových látok a pod.

#### c) Občania v riziku sociálneho vylúčenia.

Do tejto skupiny patria občania z kategórie dlhodobo nezamestnaných, marginalizovaných rómskych komúní, občania s ekonomickými problémami, no spadajú sem i občania, ktorých sa dotýkajú sociálno-patologické javy ako závislosti či už látkové alebo nelátkové.. Z obecnej evidencie obyvateľov vyplýva, že ani jeden obyvateľ sa nehlási k rómskej národnosti a ani v obci nežijú rómsky občania. Z doterajších skúsenosti môžeme len konštatovať, že aj keď veľká väčšina obyvateľstva žijúceho v obci sa radí medzi nízkopríjmové ( porovnanie miezd s ročnou priemernou mzdou v SR) obyvatelia obce si plnia svoje záväzky voči obci. Obecný úrad doposiaľ neviduje požiadavku na sociálnu pôžičku, príspevok alebo iný druh materiálnej pomoci od obci.

Včasnou prevenciou a dostatkom informácií sa občania v ohrození sociálneho rizika dokážu lepšie a rýchlejšie adaptovať a vysporiadať so vzniknutou situáciou. Identifikáciou a elimináciou problému sa vedia opäť zaradiť do spoločnosti a to opatreniami:

- dohľad nad nesvojprávnymi občanmi (v spolupráci so štátnou správou)
- pomoc v krízových situáciách (živelná pohroma, rodinná tragédia a pod.)
- podpora záujmovej činnosti v obci ( rôzna iná záujmová činnosť podľa potreby...)
- výkon inštitútu osobitného príjemcu (v spolupráci so štátnou správou).

Je potrebné upozorniť na skutočnosť, že obyvatelia našej obce môžu v prípade záujmu a splnenia konkrétnych podmienok využiť služby ktoréhokoľvek poskytovateľa sociálnych služieb na území kraja (príp. iného kraja). Prijímať sociálnu službu teda nemusia len na území našej obce, ale aj na území inej obce/mesta. Z tohto dôvodu je strategickým záujmom samosprávy obce podľa aktuálnych možností a podmienok podporovať aj tých poskytovateľov sociálnych služieb, ktorí svoje služby poskytujú našim obyvateľom v inej



obci (bez ohľadu na skutočnosť, či títo poskytovatelia sú v tomto komunitnom pláne konkrétne spomenutí alebo nie – nedokážeme totižto predpovedať, ktorí poskytovatelia budú svoje služby poskytovať našim obyvateľom v budúcnosti).

#### **4.2 Hlavný cieľ komunitného plánu**

*„Obyvateľom obce zabezpečiť kvalitné sociálne služby s orientáciou na ich potreby.“*

Na účelom dosiahnutia vytýčeného cieľa bude obec Dolný Badín využívať koordinovaný postup všetkých poskytovateľov sociálnych služieb v okolitých obciach na území okresu Krupina, resp. Banskobystrického samosprávneho kraja, s efektívnym využitím ich súčasných personálnych a finančných kapacít a so zameraním sa na získanie všetkých dostupných finančných zdrojov, vrátane obecného rozpočtu smerom k navýšeniu v oblasti sociálnych služieb, aby boli v súlade záujmom a potrebami cieľových skupín v komunite obce.

### 4.3 Swot analýza

SWOT analýza predstavuje nástroj strategického plánovania a používa sa na určenie silných a slabých stránok a na určenie príležitostí a ohrození pre komunitu.

<b>Silné stránky</b>	<b>Slabé stránky</b>
<ul style="list-style-type: none"> <li>• právo na poskytnutie sociálnych služieb je zaručené rovnako všetkým občanom</li> <li>• záujem obce o strategické plánovanie a rozvoj sociálnych služieb pre občanov</li> <li>• existencia infraštruktúry na voľnočasové aktivity</li> <li>• aktívne spoločenské organizácie</li> <li>• široká škála kultúrno-spoločenských aktivít v obci</li> <li>• blízkosť okresného a krajského mesta a tým dostupnosť rozmanitých služieb</li> <li>• členstvo MAS Hontiansko - Novohradské partnerstvo</li> <li>• členstvo v regionálnom ZMOS</li> <li>• existencia základnej školy a ŠKD</li> </ul>	<ul style="list-style-type: none"> <li>• vysoký podiel starnutia obyvateľstva obce</li> <li>• chýbajúce komplexné zariadenie sociálnych služieb s okamžitým umiestnením klienta</li> <li>• chýbajúce komplexné zmapovanie počtosti niektorých cieľových skupín</li> <li>• nedostatok finančných zdrojov obce na rozvoj sociálnych služieb v obci</li> <li>• nezamestnanosť</li> <li>• obyvatelia v hmotnej núdzi a dlhodobo nezamestnaných s chýbajúcimi pracovnými návykmi</li> </ul>
<b>Príležitosti</b>	<b>Hrozby</b>
<ul style="list-style-type: none"> <li>• legislatívna i finančná podpora nových foriem sociálnych služieb pre jednotlivé cieľové skupiny;</li> <li>• využívanie budov patriacich obci pre rozvoj sociálnych služieb,</li> <li>• spolupráca s poskytovateľmi sociálnych služieb,</li> <li>• poskytnutie priestorov na služby pre neverejných poskytovateľov SS</li> <li>• získanie mimorozpočtových zdrojov (ŠR, štrukturálne fondy EÚ..) na rozvoj sociálnych služieb</li> <li>• využitie dotačných schém zameraných na kultúrno-spoločenské aktivity a zlepšenie kvality života v obci a voľnočasových aktivít pre cieľové skupiny</li> </ul>	<ul style="list-style-type: none"> <li>• rozpad spoločenských organizácií</li> <li>• starnúca populácia</li> <li>• nárast miery obyvateľov odkázaných na sociálne služby</li> <li>• neochota spolupráce zo strany cieľovej skupiny</li> <li>• zneužívanie sociálnych výhod časťou cieľovej skupiny</li> <li>• nárast chudoby</li> <li>• nezáujem verejnosti o komunitné aktivity</li> <li>• nedostatok finančných zdrojov na rozvoj sociálnych služieb</li> <li>• legislatívne zmeny – zákona o soc. službách</li> <li>• odliv mladých z regiónu – migrácia za prácou</li> <li>• nedostatok kvalifikovaného personálneho zabezpečenia pre sledovanie výziev a vypracovanie projektov</li> </ul>

## 5 IMPLEMENTÁCIA KOMUNITNÉHO PLÁNU

V záujme efektívneho napĺňania zadaných cieľov, priorít a opatrení komunitného plánu je dôraz na vhodné nastavenie jeho implementácie. Niektoré z definovaných priorít môže obec zrealizovať len v spolupráci s registrovaným subjektom oprávneným na výkon danej služby. Tu hrozí riziko, že subjekt nebude existovať v dostupnom regióne alebo z rôznych príčin zruší svoju činnosť. Okrem časového rozvrhnutia jednotlivých aktivít je potrebné neustále reagovať na možné zmeny realizačných podmienok či už z legislatívneho hľadiska alebo z hľadiska finančných, materiálnych, personálnych, príp. iných zdrojov. V záujme úspešnej implementácie komunitného plánu je nevyhnutné neustále monitorovanie realizačných podmienok, ďalej monitorovanie potrieb prijímateľov sociálnych služieb a taktiež priebežné monitorovanie a vyhodnocovanie či dopĺňania samotného dokumentu.

### 5.1 Harmonogram realizačných opatrení

V rámci harmonogramu realizačných opatrení bolo stanovených 9 priorít, ktoré budú v uvedenom časovom horizonte podľa potrieb a požiadaviek obyvateľov realizované.

Tabuľka 6 Priorita č.1 - Terénna opatrovateľská služba a asistenčná služba

Priorita č. 1	Terénna opatrovateľská služba a asistenčná služba
<b>AKTIVITA</b>	<ul style="list-style-type: none"><li>Zabezpečenie sociálnej služby pre obyvateľov so zreteľom na ich zotrvanie v domácom prostredí</li><li>Aktivity smerujú k skvalitneniu životnej úrovne, k vytvoreniu podmienok pre plnohodnotný spoločenský a kultúrny rozvoj cieľovej skupiny a na zlepšenie medziľudských vzťahov.</li></ul>
ČASOVÝ HORIZONT REALIZÁCIE OPATRENIA	2018 – 2022
REALIZÁTOR	ZODPOVEDNÁ OSOBA
<ul style="list-style-type: none"><li>Obec Dolný Badín</li><li>Banskobystrický samosprávny kraj</li><li>Registrovaný subjekt</li></ul>	starostka obce

Tabuľka 7 Priorita č. 2 Stravovanie starších a odkázaných osôb, vrátane detí v ZŠ

Priorita č. 2		Stravovanie starších a odkázaných osôb, vrátane detí v ZŠ
<b>AKTIVITA</b>	<ul style="list-style-type: none"> <li>Zabezpečenie možnosti stravovania i</li> <li>Zabezpečenie finančnej podpory stravovania (dotácie z ÚPSVaR na stravníkov v ZŠ)</li> <li>Zabezpečenie potravinovej pomoci ( v spolupráci s charitou)</li> </ul>	
<b>ČASOVÝ HORIZONT REALIZÁCIE OPATRENIA</b>		<b>2018 – 2022</b>
<b>REALIZÁTOR</b>		<b>ZODPOVEDNÁ OSOBA</b>
<ul style="list-style-type: none"> <li>Obec Dolný Badín</li> <li>Registovaný subjekt</li> <li>ÚPSVaR Zvolen</li> <li>ŠR, EU,</li> </ul>		starostka obce

Tabuľka 8 Priorita č. 3 Integrácia detí v edukačnom procese

Priorita č. 3		Integrácia detí v edukačnom procese
<b>AKTIVITA</b>	<ul style="list-style-type: none"> <li>Individuálny prístup pri integrácii detí vo vyučovacom procese so zdravotným znevýhodnením, alebo zo sociálne znevýhodneného prostredia</li> <li>Zabezpečenie asistenta učiteľa – ( MŠ SR, MPSVaR - projekt)</li> </ul>	
<b>ČASOVÝ HORIZONT REALIZÁCIE OPATRENIA</b>		<b>2018 – 2022</b>
<b>REALIZÁTOR</b>		<b>ZODPOVEDNÁ OSOBA</b>
<ul style="list-style-type: none"> <li>Obec Dolný Badín a ZŠ Dolný Badín</li> <li>Okresný úrad B. Bystrici odbor školstva</li> </ul>		starostka obce a riaditeľ ZŠ

Tabuľka 9 Priorita č. 4 Vybudovanie bezbariérovosti v obci – vstup do budovy ZŠ

Priorita č. 4		Vybudovanie bezbariérovosti v obci – vstup do budovy ZŠ
<b>AKTIVITA</b>	<p><b>Predinvestičná fáza:</b></p> <ul style="list-style-type: none"> <li>Spracovanie výkresovej dokumentácie (pre územné konanie, pre stavebné povolenie)</li> <li>Vydanie stavebného povolenia</li> </ul> <p><b>Investičná fáza:</b></p> <ul style="list-style-type: none"> <li>Získanie zdrojov financovania (MŠ SR, MPSVaR SR, dotácie)</li> <li>Verejné obstarávanie podľa zákona č. 343/2015 o ver. obstarávaní</li> <li>Realizácia</li> </ul>	
<b>ČASOVÝ HORIZONT REALIZÁCIE OPATRENIA</b>		<b>2018 – 2022</b>
<b>REALIZÁTOR</b>		<b>ZODPOVEDNÁ OSOBA</b>
<ul style="list-style-type: none"> <li>Obec Dolný Badín</li> <li>Okresný úrad B. Bystrici odbor školstva</li> <li>MPSVaR</li> <li>Banskobystrický samosprávny kraj</li> </ul>		starostka obce a riaditeľ ZŠ

Tabuľka 10 Priorita č. 5 Spoločensky neprispôsobivé osoby (vrátane žiakov ZŠ)

<b>Priorita č. 5</b>	<b>Spoločensky neprispôsobivé osoby (vrátane žiakov ZŠ)</b>	
<b>AKTIVITA</b>	<ul style="list-style-type: none"> <li>Osobitný príjemca dávky</li> <li>Začlenenie spoločensky neprispôsobivých osôb do spoločenského života</li> </ul>	
<b>ČASOVÝ HORIZONT REALIZÁCIE OPATRENIA</b>		<b>2018 – 2022</b>
<b>REALIZÁTOR</b>		<b>ZODPOVEDNÁ OSOBA</b>
<ul style="list-style-type: none"> <li>Obec Dolný Badín</li> <li>MPSVaR</li> </ul>		starostka obce a riaditeľ ZŠ

Tabuľka 11 Priorita č. 6 Legislatívna oblasť – Registrácia nových sociálnych služieb

<b>Priorita č. 6</b>	<b>Legislatívna oblasť – Registrácia nových sociálnych služieb</b>	
<b>AKTIVITA</b>	<ul style="list-style-type: none"> <li>Vypracovanie a schválenie VZN a zásady finančnej podpory v oblasti sociálnych služieb</li> <li>Novelizácia</li> <li>Registrácia sociálnych služieb na VÚC – podľa potreby</li> </ul>	
<b>ČASOVÝ HORIZONT REALIZÁCIE OPATRENIA</b>		<b>2018 – 2022</b>
<b>REALIZÁTOR</b>		<b>ZODPOVEDNÁ OSOBA</b>
<ul style="list-style-type: none"> <li>Obec Dolný Badín</li> <li>Banskobystrický samosprávny kraj</li> </ul>		starostka obce

Tabuľka 12 Priorita č. 7 Sociálna služba v zariadení

<b>Priorita č. 7</b>	<b>Sociálna služba v zariadení</b>	
<b>AKTIVITA</b>	<ul style="list-style-type: none"> <li>Odborná pomoc a poradenstvo pri zabezpečení pobytovej sociálnej služby v registrovanom zariadení VÚC alebo neštátneho zriaďovateľa</li> </ul>	
<b>ČASOVÝ HORIZONT REALIZÁCIE OPATRENIA</b>		<b>2018 – 2022</b>
<b>REALIZÁTOR</b>		<b>ZODPOVEDNÁ OSOBA</b>
<ul style="list-style-type: none"> <li>Obec Dolný Badín</li> <li>Banskobystrický samosprávny kraj</li> <li>Registrovaný subjekt</li> </ul>		starostka obce

Tabuľka 13 Priorita č. 8 Nezamestnaní

<b>Priorita č. 8</b>	<b>Nezamestnaní</b>	
<b>AKTIVITA</b>	<ul style="list-style-type: none"> <li>Zaraďovanie do aktivačných prác, dobrovoľníckych služieb prípadne iných projektov za účelom získavania pracovných návykov</li> <li>Spolupráca s ÚPSVaR pri hľadaní zamestnania a aktívne využívanie podporných programov na vytvorenie pracovných miest v samospráve</li> <li>Pomoc pri rekvalifikácii Odborná pomoc a poradenstvo pri zabezpečení pobytovej sociálnej služby v registrovanom zariadení VÚC alebo neštátneho zriaďovateľa</li> </ul>	
<b>ČASOVÝ HORIZONT REALIZÁCIE OPATRENIA</b>		<b>2018 – 2022</b>
<b>REALIZÁTOR</b>		<b>ZODPOVEDNÁ OSOBA</b>
<ul style="list-style-type: none"> <li>Obec Dolný Badín</li> <li>UPSVaR Zvolen</li> </ul>		starostka obce

Tabuľka 14 Priorita č. 9 Podpora fungovania ZO JDS v obci Dolný Badín , folklórnej skupiny Badínčanka, prípadne novovzniknutých organizácii so sociálnym aspektom

<b>Priorita č. 9</b>	<b>Podpora fungovania ZO JDS v obci Dolný Badín , folklórnej skupiny Badínčanka, prípadne novovzniknutých organizácii so sociálnym aspektom</b>	
<b>AKTIVITA</b>	<ul style="list-style-type: none"> <li>Spolupráca</li> <li>Podpora ( vo forme finančných dotácií, poskytovanie priestorov )</li> <li>Propagácia</li> </ul>	
<b>ČASOVÝ HORIZONT REALIZÁCIE OPATRENIA</b>		<b>2018 – 2022</b>
<b>REALIZÁTOR</b>		<b>ZODPOVEDNÁ OSOBA</b>
<ul style="list-style-type: none"> <li>Obec Dolný Badín</li> <li>Banskobystrický samosprávny kraj</li> <li>Registrovaný subjekt</li> </ul>		starostka obce



## 5.2 Realizačné podmienky

Do tohto druhu zahrňame: personálne, prevádzkové, organizačné a finančné podmienky nevyhnutné pre realizáciu stanovených opatrení, ktoré budú závisieť od vývoja spoločenskej situácie, potrieb prijímateľov sociálnych služieb, legislatívnych zmien a nastavenia spôsobu financovania sociálnych služieb v spoločnosti. Sociálne služby budú kvantitatívne a kvalitatívne zabezpečované zo súčasných a budúcich zdrojov ich poskytovateľov. Poskytovatelia sociálnych služieb budú na zabezpečenie realizácie stanovených opatrení využívať najmä nasledovné finančné zdroje:

- rozpočet poskytovateľov sociálnych služieb
- ministerstvo práce, sociálnych vecí a rodiny - príspevky na financovanie sociálnych služieb  
dotácie na rozvoj sociálnych služieb
- vyšší územný celok - príspevky na financovanie sociálnych služieb
- iné zdroje - grantové národné a nadnárodné programy, štrukturálne fondy, sponzorské dary a pod.

## 5.3 Monitoring plnenia a spôsob vyhodnocovania komunitného plánu

Komunitné plánovanie vyžaduje účasť všetkých zainteresovaných strán, preto budú monitorované a iniciované všetky priebežné návrhy, podnety a pripomienky v oblasti naplňania stanovených cieľov. K efektívnosti implementácie komunitného plánu sociálnych služieb nevyhnutne patrí aj vybudovanie systému kontroly, monitorovania a aktualizácie dokumentu.

Z tohto dôvodu bude samospráva obce v stanovených časových intervaloch pravidelne kontrolovať stav realizácie jednotlivých aktivít v rámci definovaných opatrení. Výstupy spracované vo forme monitorovacej správy budú predkladané v pravidelných intervaloch (1x ročne) na rokovanie obecného zastupiteľstva, ktoré ich posúdi, prípadne navrhne zmeny opatrení. Zmeny v komunitnom pláne budú podliehať schvaľovaniu v obecnom zastupiteľstve.



## ZÁVER

Tento komunitný plán sociálnych služieb predstavuje strednodobý plánovací dokument, zameraný na postupný rozvoj sociálnych služieb v obci. Analyzuje stav a úroveň sociálnych služieb poskytovaných obyvateľom obce, hodnotí potreby občanov odkázaných na sociálne služby a navrhuje ciele a opatrenia pre ďalší rozvoj a skvalitnenie poskytovaných služieb.

Komunitný plán sociálnych služieb je otvorený dokument, ktorý bude reagovať na zmeny a potreby celej komunity v obci, na meniace sa legislatívne, materiálne, finančné a personálne prostredie. Z tohto dôvodu bude priebežne vyhodnocovaný a v prípade potreby aktualizovaný. Navrhované zmeny a úpravy dokumentu vstúpia do platnosti po schválení obecným zastupiteľstvom.

Sociálna služba je činnosť poskytovaná ľuďom v nepriaznivej sociálnej situácii, podpora pri sociálnom začleňovaní a ochrane pred sociálnym vylúčením s cieľom umožniť im zapojenie do bežného života v spoločnosti. To komunitné plánovanie odpovedá na otázky ohľadne potrebných služieb v našej komunite, ako majú byť lokalizované, aké ľudské a finančné zdroje máme k dispozícii? Určite je prínosom prístup štátu, že vytvára legislatívny rámec na presun kompetencií v danej oblasti. No zároveň je potrebné upozorniť na nedostatočné finančné krytie daného zámeru zo strany štátu. Obec preto musí využívať aj iné zdroje financovania čo si vyžaduje aj personálne zabezpečenie na neustále sledovanie výziev a grandov.

